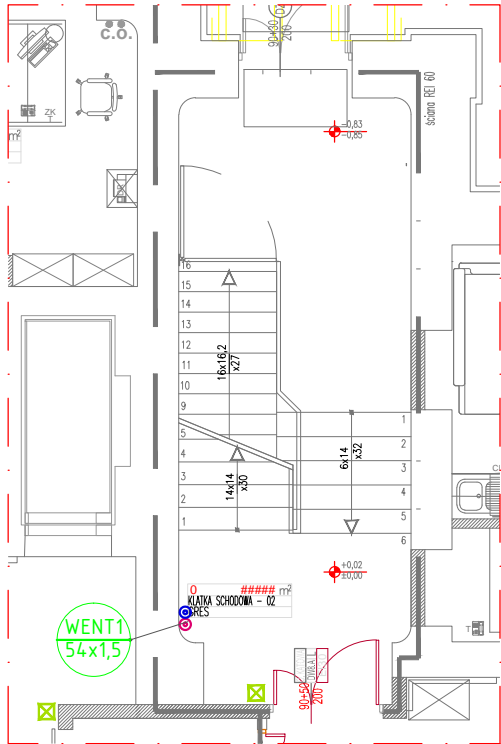
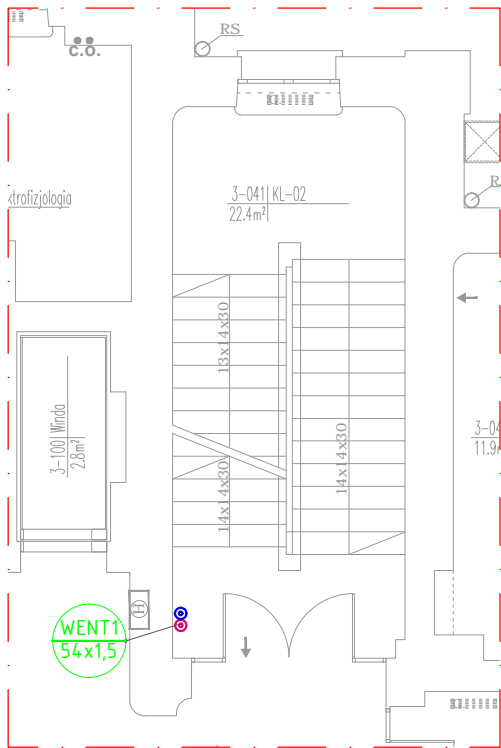


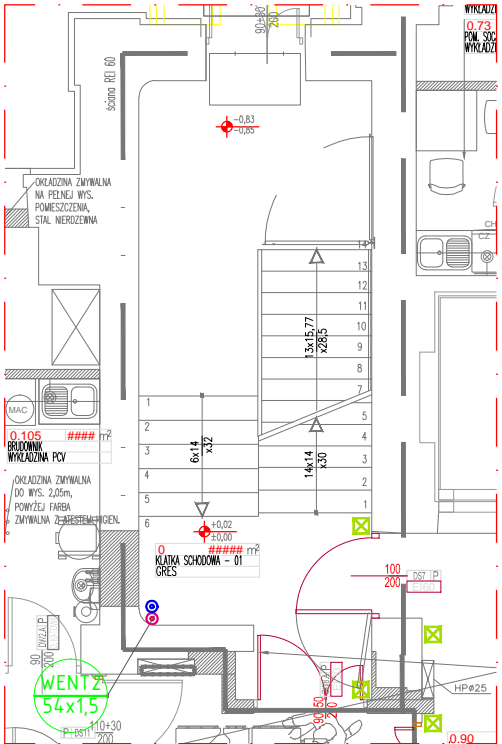
Klatka schodowa A  
- rzut parteru -



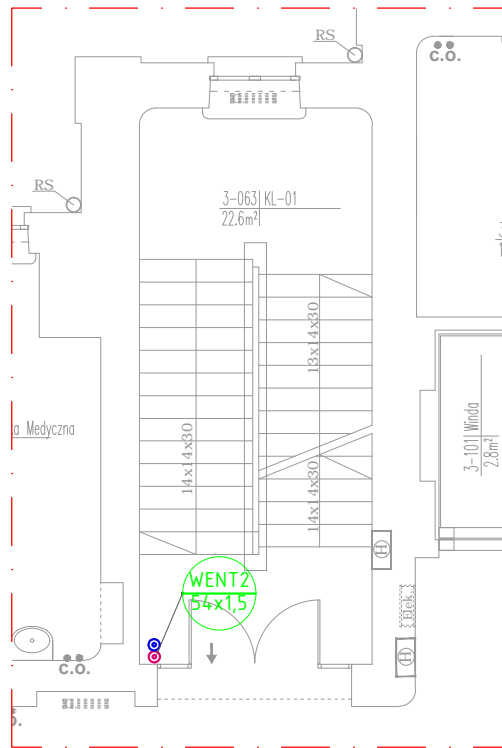
Klatka schodowa A  
- rzut 2 piętra -



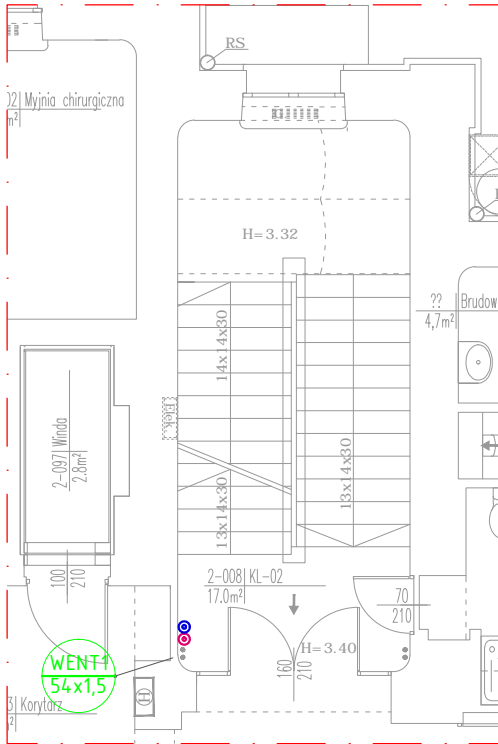
Klatka schodowa B  
- rzut parteru -



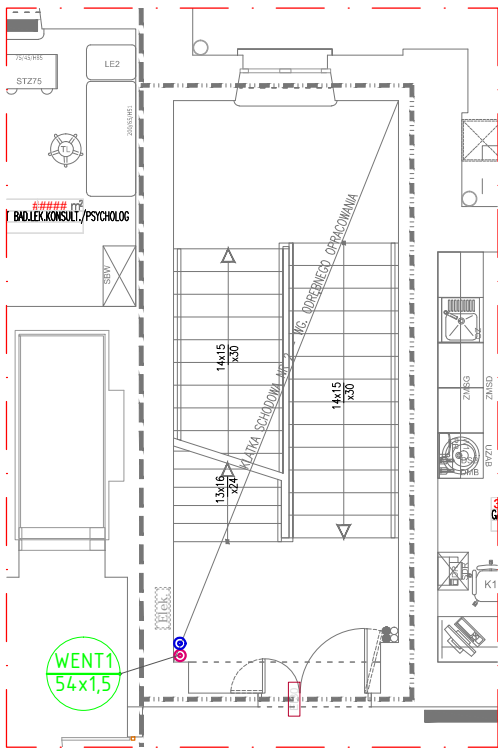
Klatka schodowa B  
- rzut 2 piętra -



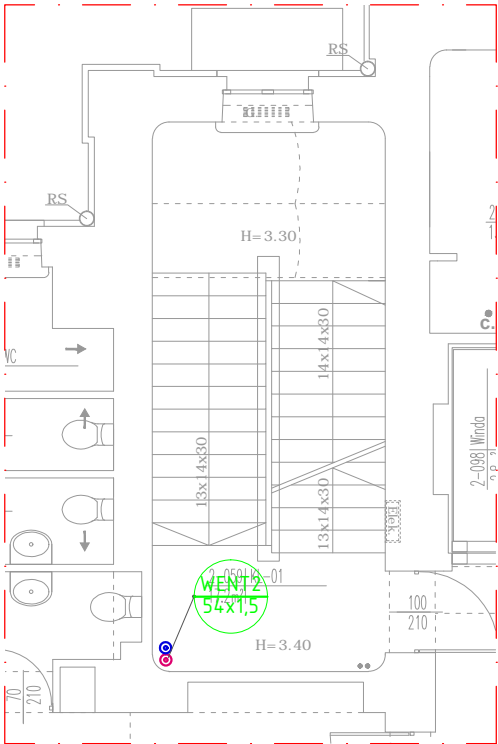
Klatka schodowa A  
- rzut 1 piętra -



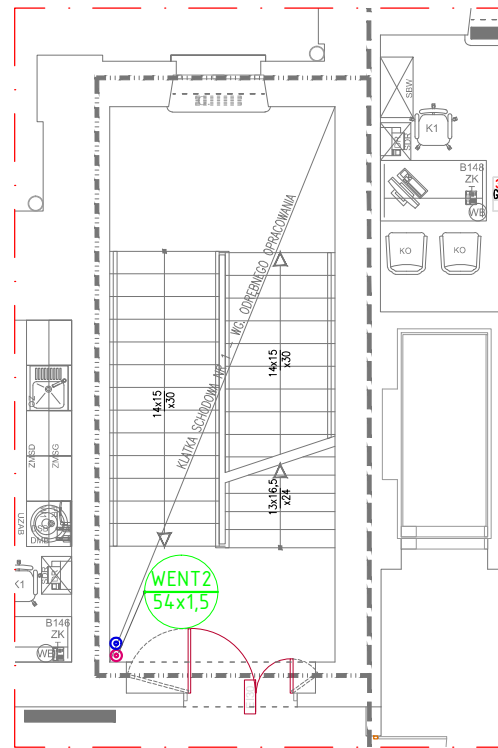
Klatka schodowa A  
- rzut 3 piętra -



Klatka schodowa B  
- rzut 1 piętra -



Klatka schodowa B  
- rzut 3 piętra -



Projektowany pion CT- rura stalowa zaciskowa

UWAGA:

- Instalację ciepła technologicznego - prowadzić w izolacji FLEXOROCK
- Przejścia przez ściany i stropy prowadzić w tulejach ochronnych z uszczelnieniem ognioochronnym;
- Przejścia przewodów przez przegrody wydzielenia pożarowego o przepuście większym niż 40mm średnicy należy wykonać z zastosowaniem odpowiednich uszczelnień ppoż zapewniających wymaganą odporności ogniową. W przypadku przewodów z tworzywa sztucznego PVC należy zastosować opaski PYROPLEX PPW4 lub kotnierze ogniochronne PYROPLEX PPC4 montowane zgodnie z Aprobata Techniczną AT-15-7725/2008
- Przebieg instalacji CT koordynować z prowadzeniem instalacji , CO, wody zimnej, ciepłej, cyrkulacji, kan. śniatnej, wentylacji mechanicznej, instalacją elektryczną i konstrukcją budynku
- Zgodnie z zasadami obowiązującego prawa budowlanego, przy wykonaniu robót należy stosować jedynie te wyroby, które uzyskały pozytywną ocenę, stwierdzającą przydatność do stosowania w budownictwie. Są to wyroby, dla których wydano: certyfikat ma znak bezpieczeństwa, wykazujący, że została zapewniona zgodność z kryteriami technicznymi określonymi na podstawie polskich norm, aprobat technicznych oraz zastosowanych przepisów, lub też: deklarację zgodności (certyfikat zgodności) z właściwą normą bądź aprobatą techniczną, jeżeli dany wyrób nie jest objęty certyfikacją na znak bezpieczeństwa.
- W sprawach nieokreślonych dokumentacją obowiązującą:Prawo budowlane,warunki techniczne, jakim powinny odpowiadać budynki ich usytuowanie,warunki techniczne wykonania i odbioru robót budowlano- montażowych (wg Ministerstwa Budownictwa i Instytutu Techniki Budowlanej),normy Polskiego Komitetu Normalizacyjnego (P.K.N.),instrukcje, wytyczne, świadectwa dopuszczenia, atesty Instytutu Techniki Budowlanej,instrukcje, wytyczne i warunki techniczne producentów i dostawców materiałów budowlano-instalacyjnych, przepisy techniczne instytucji kontrolujących jakość materiałów i wykonywanych robót.
- W przypadku stosowania jakichkolwiek rozwiązań systemowych należy przy wycenie uwzględnić wszystkie elementy danego systemu niezbędne do zrealizowania całości prac.
- Wykonawca przed przystąpieniem do robót zobowiązany jest do zapoznania się ze wszystkimi dokumentacjami branżowymi i budowlanymi.
- Opis prac i cel, jaki należy osiągnąć dla każdego rodzaju robót odpowiadają minimalnemu rezultatowi, jaki jest do przyjęcia przez Inwestora. Niniejsza dokumentacja nie może jednak zawierać dokładnego wyliczenia i opisu wszystkich materiałów, szczegółów i wytycznych niezbędnych do doskonałego wykonania robót.
- Rysunki i część opisowa są dokumentami wzajemnie się uzupełniającymi. Wszystkie elementy ujęte w specyfikacji (opisiel), a nie ujęte na rysunkach lub ujęte na rysunkach a nie ujęte w specyfikacji winne być traktowane tak jakby były ujęte w obu. W przypadku rozbieżności w jakimkolwiek z elementów dokumentacji należy zgłosić projektantowi, który zobowiązany będzie do pisemnego rozstrzygnięcia problemu.
- Wszystkie elementy nie ujęte w niniejszym opracowaniu (opis, specyfikacja, rysunki), a zdaniem Wykonawcy niezbędne do prawidłowego działania instalacji należy zgłosić projektantowi, który zobowiązany będzie do pisemnego rozstrzygnięcia problemu.
- Ze względu na rodzaj robót Wykonawca, powinien zdawać sobie sprawę z prac, jakie należy wykonać, z ich zakresu i ich rodzaju, dzięki umiejętnościom zawodowym w swojej specjalności powinien uzupełnić szczegóły, które mogłyby zostać pominięte w poszczególnych częściach dokumentacji tak, aby idealnie wykonać opisany obiekt i zagwarantować wymagany rezultat.
- W przypadku błędu, pomyłki lub wątpliwości interpretacyjnych Wykonawca, przed złożeniem oferty, winien wyjaśnić sporne kwestie z Projektantem lub z Inwestorem. Wszelkie niesygnalizowane niejasności będą interpretowane z korzyścią dla Inwestora.
- Wszystkie specyfikacje urządzeń i rysunki szczegółowe proponowane przez Wykonawcę należy zatwierdzić u Inwestora lub w Biurze Projektowym. Urządzenia, materiały i ich producenci mają charakter informacyjny. Dopuszcza się stosowanie innych materiałów spełniających wymogi i parametry przedmiotowej dokumentacji pod warunkiem, że będą współdziałać w ramach całego systemu i układu budowlano - instalacyjnego.
- Biuro Projektowe nie ponosi odpowiedzialności za wszelkie niezgodnione zmiany wynikające z uszczegółowienia rozwiązań funkcjonalnych, technologicznych, dostosowania do wymogów stawianych przez technologię, konstrukcję, instalację, itd. oraz zmian wprowadzonych przez Inwestora.
- Roboty należy wykonać w uzgodnieniu oraz zgodnie z zaleceniami nadzorów technicznych.
- Wszystkie wymiary, w zależności od skali rysunku, podawane są w metrach, w centymetrach, w milimetrach. Obowiązkiem wykonawcy jest sprawdzenie wymiaru w naturze. W wypadku jakiegokolwiek zmiany lub różnicy zauważonej między projektem, a stanem faktycznym wykonawca zobowiązany jest przekazać tę informację do biura projektowego.
- W trakcie prac może w niewielkim zakresie zaistnieć konieczność wykonania dodatkowych prac niemożliwych do określenia na etapie wykonywania dokumentacji projektowej i tym samym nie ujętych w niniejszej opracowaniu.

PRACOWNIA PROJEKTOWA mgr inż ZDZISŁAW ŻURECKI 37-450 Stalowa Wola ul. K.E.N. 9/1      Tel/Fax 15 842 71 87				
Nazwa i adres obiektu: „Poprawa warunków udzielania świadczeń zdrowotnych w Instytucie Matki i Dziecka w Warszawie poprzez wymianę aparatury medycznej i modernizację Kliniki Chirurgii Onkologicznej Dzieci i Młodzieży, Kliniki Anestezjologii i Oddziału Intensywnej Terapii, Bloku Operacyjnego oraz Zakładu Diagnostyki Obrazowej” nr „POIS.09.02.00-00-00-0066/17” 01-211 Warszawa, ul. Kasprzaka 17A		Branża SANITARNA		Skala 1:100
Inwestor: Instytut Matki i Dziecka 01-211 Warszawa, ul. Kasprzaka 17A		Nazwa rysunku: Instalacja ciepła technologicznego - zasilanie nagrzewnic central wentylacyjnych - - rzut parteru, 1, 2, 3 piętra -		
Projektant:	mgr inż. Zdzisław Żurecki	Uprawnienia Specjalność instalacyjna w zakresie sieć, instalacji i urządzeń cieplnych, wentylacyjnych, gazowych, wodociagowych i kanalizacyjnych. Nr upr. PDK/0005/POOS/07	Podpis	Stadium P.B.
				Data 2018-06
Projektant:	mgr inż. Tomasz Żak	Specjalność instalacyjna w zakresie sieć, instalacji i urządzeń cieplnych, wentylacyjnych, gazowych, wodociagowych i kanalizacyjnych. Nr upr. PDK/0223/PWOS/16		Nr rys.
Projektant:	mgr inż. Anna Kupiec	Specjalność instalacyjna w zakresie sieć, instalacji i urządzeń cieplnych, wentylacyjnych, gazowych, wodociagowych i kanalizacyjnych. Nr upr. PDK/0220/PWOS/16		CT-2
Sprawdził:	mgr inż. Grażyna Stypa	Specjalność instalacyjna w zakresie sieć, instalacji i urządzeń cieplnych, wentylacyjnych, gazowych, wodociagowych i kanalizacyjnych. Nr upr. PDK/0001/POOS/08		